

## Inventar fra Tjøme gamle kirke

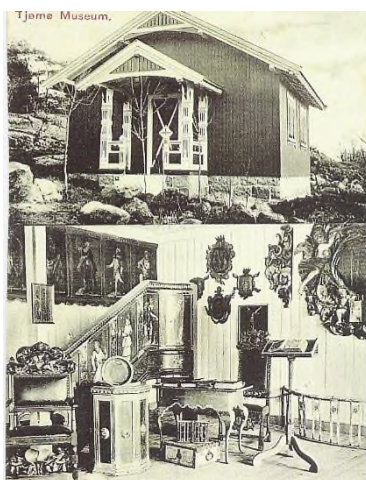
Tjøme gamle kirke har vært meget rikt utsmykket. Den var den eneste kirke i grevskapene som var eiet av allmuen selv. Det var bare en liten del av det vakre interiøret som ble flyttet over til den nye kirken som ble innviet 12. sept. 1867. En del av dette inventaret ser vi på interiør bildet til venstre, og som viser Tjøme museum fotografert i 1910. Hvor var disse oldsakene oppbevart før skipreder Ole Larsen Røed tok initiativ og bekostet bygging av et eget hus i 1904 for at gjenstandene kunne bli vist frem. Gjenstandene fra Tjøme gamle kirke var oppbevart i dette lokalmuséet fra 1905 til 1939, da samlingen ble deponert i Vestfold fylkesmuseum. Den gamle protokollen for "Tjømø Museum" som nylig har kommet til rette, går det frem at formannskapet 25. juni 1902 henstilte til kirketilsynet (senere menighetsrådet) å sørge for at oldsakene fra den gamle kirke ble tilbakesendt fru museét på Bygdø, innbefattet de gjenstander som ble gitt til Tønsberg Museum (nu Vestfold Fylkesmuseum). Norsk Folkemuseum på Bygdøy ble stiftet i 1894. Derfor er spørsmål hvor gjenstandene ble oppbevart/lagret før de kom til Bygdøy og til Tønsberg Museum. Det var Fredrik Helland, som var sogneprest på Tjøme fra 1/11-1946 til 1/12-1955, som tok initiativ til innvendig restaurering av Tjøme kirke i 1949-1950.

### # Bilde

Som vi ser av bildet over, var det en omfattende restaurering som ble gjennomført i årene 1949-1950. Bildet er tatt før det ble innlagt elektrisk strøm, som skjedde i 1921. Som vi ser var prekestolen på venstre side av korbuen. Oppgangen til prekestolen var fra preste sakristiet. Den gamle oppgangen til prekestolen fra slutten av 1600 årene, slik vi ser den i dag, var også plassert på muséet og fikk tilbake sin rette plass i 1950. Når det gjelder altertavlen, var den omkranset av en dominerende ramme med spir som vi så vidt kan se på bildet, ble fjernet, slik at den vakre altertavlen nå fremstår på en slik måte at alle den nydelige detaljene mer kommer til sin rett. Døpefonten som vi nå har og som stod i Tjøme gamle kirke fra 1789 var også plassert på muséet og kom tilbake i 1950. Den var forsynt med ett utskåret trelokk som har forsvunnet. Før døpefonten kom tilbake var det en tarakotta engel med utstrakte hender som holdt døperfatet. Den er nå lagret i kirketårnet. Som vi ser av bildet, var det to gallerier, hvor det mot syd ble tatt bort i 1950. I gavlveggen mot vest i kirkerummet var det dør i hvert hjørne for oppgang til galleriene og som ble fjernet. Maleriene av de kloke og uforstandige jomfruene, samt bildene av de elleve apostlene i galleribrystvernets fyllinger var også fjernet og kom tilbake på sine rette plasser i 1950. Dette arbeidet med å tilbakeføre den kirkekunsten til vår kjære kirke, skyldes ikke minst daværende sogneprest Fredrik Helland. Riktig nok måtte Tjøme Menighetsråd i den anledning refundere Vestfold Fylkesmuseums utlegg på kr. 1.222,70.



#Bilde



Bilde Tjøme museum 1910